

Agir pour l'inclusion numérique

P.16

Gazette

LA 139

FÉV. 2025



P.20
Notre Plateau
en pleine
métamorphose

P.24 L'Attribut,
un commerce
pas comme
les autres

P.22
Tatum Pâtisserie,
de savoureuses
créations pour
régaler vos papilles





P.4 à 10 - L'essentiel



P.11 à 15 - Coup de projecteur



P.16 Agir pour l'inclusion numérique



P.20 - Notre Plateau en pleine métamorphose




P.24 - L'Attribut, un commerce pas comme les autres



P.27 - Temps libre

 P.26 État civil

 P.30 Tribunes

 P.31 Vos élus



ICI, C'EST PARIS EN GRAND

Chères Rissoises, chers Rissois,

La presse s'en est fait l'écho. Tout le monde en parle. Il est vrai que depuis toujours, le Parc des Princes, Porte d'Auteuil, est le jardin du PSG. Mais la compétition entre les grands clubs européens est acharnée. L'équipement de l'Ouest parisien, certes chargé d'histoire, est devenu beaucoup trop petit pour les ambitions de ce prestigieux club de football.

Ses dirigeants expliquent, depuis de nombreux mois, qu'ils ont besoin d'être propriétaires de leur stade, et de développer toute une série de services à destination de leurs fidèles supporters, afin de leur faire vivre une expérience unique avant, pendant et après les matchs. Ils ont donc décidé de quitter le site exigu et contraint du périphérique et veulent s'installer, plus confortablement, sur un espace généreux plus adapté à leur stratégie de long terme, dans notre région capitale.

C'est dans ces circonstances que nous avons proposé les deux friches dont nous disposons à l'entrée Nord de Grand Paris Sud : notre fameux hippodrome désaffecté de 80 hectares et le terrain totalement déconstruit de l'ex-usine LU-Danone sur 17 hectares. Ce site, propriété publique, immédiatement disponible et sans aucune servitude, est très bien connecté aux grands axes routiers et au réseau de transports en commun pour le confort des supporters, des visiteurs et autres usagers. Ce site remarquable jouit aussi de sa proximité avec l'aéroport d'Orly. Par ailleurs, sur nos berges de Seine, sera installée une escale fluviale pour transporter jusqu'à Paris intra-muros les passagers en 45 minutes à bord de navettes décarbonées.

Notre candidature a été déposée officiellement le 9 janvier dernier, après la visite du Directeur général du PSG, Victoriano MÉLERO, et de son Directeur de l'immobilier, Nicolas RAMILLON, le 17 décembre.

Je le dis sans trembler et sans excès d'optimisme. Nous avons une offre excellente, au regard des critères retenus par les dirigeants du club, qui se fixent comme principaux objectifs de sécuriser leur investissement, et de le réaliser dans les meilleurs délais, afin d'augmenter le rayonnement de leur marque à la renommée planétaire. Je sais également que l'arrivée à Ris-Orangis du village PSG, avec son stade ultramoderne et multifonctionnel, sera pour tous les habitants de Grand Paris Sud, et au-delà de tout le Sud Francilien, vécu comme une merveilleuse nouvelle prometteuse d'un bel avenir. Ce projet, chez nous, est d'une popularité sans égal. Il est déjà accueilli avec la plus grande ferveur.

Tout ceci n'est pas une fable. Notre candidature est sérieuse. Les pourparlers sont en cours. Mais, gardons la tête froide et les pieds sur terre. Car ici, plus qu'ailleurs, nous savons par expérience que rien n'est jamais gagné d'avance. La qualification est un chemin escarpé et semé d'embûches. Restons groupés et bien concentrés sur l'objectif.

Je vous tiendrai évidemment régulièrement informés des prochaines étapes de cette extraordinaire entreprise. Je sais votre enthousiasme. Vous pouvez compter sur ma détermination.

Stéphane RAFFALLI
Maire de Ris-Orangis
Conseiller départemental de l'Essonne

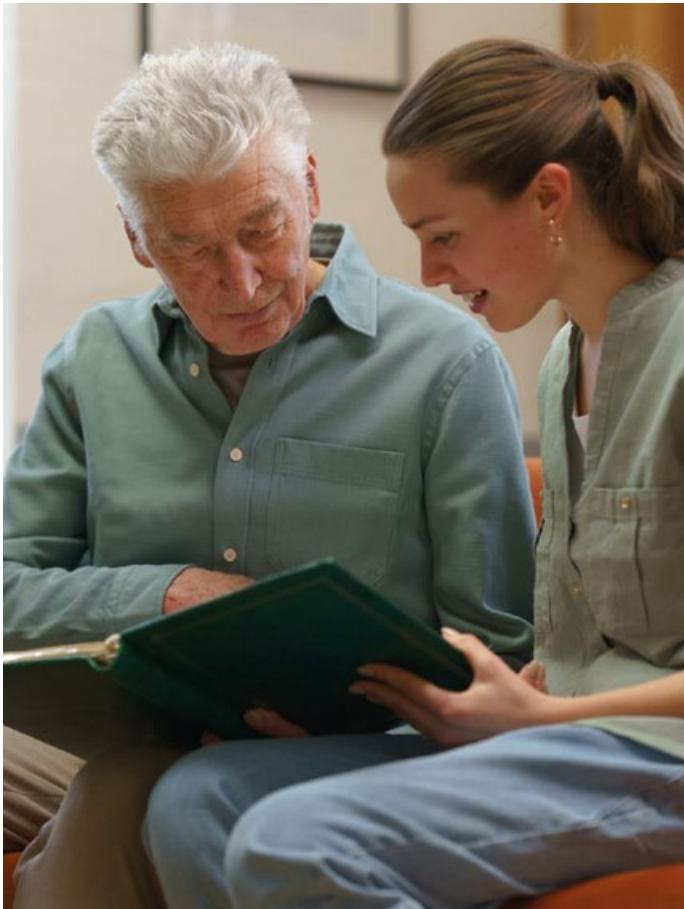


UNE PERMANENCE POUR LES PARENTS SOLOS AU « 10 »

Les familles monoparentales bénéficient désormais d'une permanence régulière chaque mercredi après-midi, de 14h à 17h, au « 10 » place Jacques-Brel.

Cette initiative fait suite au lancement du lieu d'accueil et d'information dédié aux parents solos. L'objectif est de les accueillir, avec ou sans leurs enfants, dans un espace convivial et chaleureux, afin de les informer sur leurs 21 nouveaux droits liés au statut communal pour les familles monoparentales. Ce statut, adopté à l'unanimité par nos élus en mai 2024, a déjà permis de concrétiser plusieurs avancées, comme la mise en place de critères spécifiques pour faciliter l'accès des parents solos aux places en crèches municipales.

La permanence des mercredis au « 10 » est assurée par la référente parentalité de notre Ville. Tous les parents solos rissois y sont les bienvenus pour un temps d'échanges autour d'une boisson. Ils pourront non seulement y recueillir des informations, mais aussi bénéficier d'une orientation et d'un accompagnement adapté à leurs besoins.



SENIORS, LES MÉDIATHÈQUES VIENNENT À VOTRE DOMICILE !

Vous aimez la lecture, le cinéma, mais vous rencontrez des difficultés à vous déplacer ? Le service Retraités et Temps libre (SRTL) vous propose un nouveau service : la médiathèque à domicile. En partenariat avec notre agglomération Grand Paris Sud, le SRTL et nos deux médiathèques rissoises se sont associés pour apporter directement chez vous une sélection personnalisée de documents : livres, films, magazines, livres audio, et bien plus encore. Les bibliothécaires établissent cette sélection en fonction de vos goûts et de vos envies.

Mais loin d'être uniquement un service de portage, il s'agit d'une véritable visite à domicile. Deux jeunes en service civique, spécialement dédiés aux seniors, apportent les documents choisis et participent à un temps de partage et d'échanges, proposant, par exemple, une lecture à voix haute.

Car l'objectif est également de rompre l'isolement de certains seniors en créant des instants de convivialité.

SRTL : 01 69 02 73 40

ENTREPRENEURIAT : DE L'AUDACE, ENCORE DE L'AUDACE, TOUJOURS DE L'AUDACE !

Notre agglomération Grand Paris Sud organise la première édition du Trophée de l'Audace afin de promouvoir l'entrepreneuriat. Vous êtes porteur de projet ou entrepreneur depuis moins de 3 ans ? Vous pouvez candidater !

Ce concours vous offre l'opportunité de bénéficier de dotations variées : formations, coaching, audit de votre activité, etc. Ce soutien peut vous aider à développer votre réseau, accroître votre notoriété ou encore à vous préparer à présenter votre projet à des professionnels. Les candidatures sont ouvertes dès maintenant et se clôtureront le 23 février.

Le Trophée de l'Audace propose plusieurs catégories de récompenses. Il distinguera :

- Un porteur de projet dans la catégorie « Entrepreneur en devenir » ;
- Trois entrepreneurs immatriculés depuis moins de 3 ans, dans les catégories « Économie Sociale et Solidaire », « Innovation » et « Coup de pouce », pour des entreprises créées par des personnes sous-représentées ou discriminées dans l'entrepreneuriat (demandeurs d'emploi, bénéficiaires des minima sociaux, habitants de quartiers prioritaires de la politique de la Ville (QPV), femmes, jeunes de moins de 26 ans, personnes en situation de handicap).

 www.grandparissud.fr/evenements/le-trophee-de-laudace-de-grand-paris-sud/



Trophée de l'audace

Le concours des créateurs et des entrepreneurs de Grand Paris Sud

Candidatez du 9 janvier au 23 février 2025

De nombreuses dotations à gagner pour un montant total de 20 000 €

ARTISAN

CRÉATRICE

DÉVELOPPEUSE

ENTREPRENEUR

INNOVATEUR

FUTURE ENTREPRENEUR

INVENTEUR

Logos des partenaires : Région Ile-de-France, CCI PARIS ÎLE-DE-FRANCE, entreprises.sud.francilien, FRANCE ACTIVE, Réseau Entreprendre, BGE, IMT Starter, Visions, ASTIPIC ANT, LEGAL CONSULTING, ACMSOURCING, Grand Paris Sud Seine-Essex-Sénart

10 ARBRES POUR VERDIR LA RUE DU TEMPLE

Débuté en août dernier, le chantier de notre futur Cœur de ville a conduit à supprimer un alignement de 10 pins sur l'ancien parking du Moulin à vent.

Afin de compenser cette perte, notre Municipalité a souhaité reconstituer cet alignement. Après avoir cherché un nouvel emplacement, 10 arbres vont ainsi être plantés prochainement en bordure de la rue du Temple, sur un tronçon compris entre l'avenue Jean-Claude-Rozan et l'avenue de la Cime. Cette reconstitution va permettre d'ombrager un secteur de voie qui comprend aujourd'hui peu d'arbres, au sein du quartier de La Ferme du Temple.

Les essences d'arbres retenues sont l'érable à écorce de papier, le cerisier de Mandchourie et le micocoulier de Provence.





LES CAFÉS DES PARENTS, UN LIEU D'ÉCHANGES PRIVILÉGIÉ

Les cafés des parents sont des moments d'échanges qui permettent de réunir tous les parents élus des écoles maternelles, élémentaires, ainsi que des deux collèges et du lycée de notre ville. Les trois élus, maire-adjoints, de notre Municipalité en charge de l'Éducation y participent : Serge Mercieca (Éducation), Sémira Le Querec (Activités éducatives) et Aurélie Monfils (Réussite scolaire).

Lors de ces rencontres, sont abordés les projets de la Ville liés à la politique de l'enfance et de la jeunesse, les activités périscolaires, et toutes les questions soulevées par les représentants des parents d'élèves. Ces moments sont importants pour renforcer l'implication des parents dans la vie quotidienne des élèves.

Certains parents se sont d'ailleurs regroupés en associations : l'APAG à l'école maternelle Guerton, et l'APFRO dans les écoles Boulesteix et Les Fauvettes.

Les prochains cafés des parents se tiendront les 22 mars et 28 juin prochains. Si vous avez des questions ou des suggestions, faites-en part aux parents élus de l'école de votre enfant. Ils vous représentent lors de ces moments d'échanges privilégiés avec la Municipalité.

PETITE SECTION ET CP : INSCRIVEZ VOTRE ENFANT DÈS MAINTENANT !

La campagne d'inscription des enfants qui vont entrer en petite section de maternelle ou en CP à la rentrée de septembre 2025 a commencé.

- Pour la petite section de maternelle, cela concerne les enfants nés en 2022 et qui n'ont jamais été scolarisés.
- Pour la toute petite section de maternelle, les préinscriptions sont ouvertes pour les enfants nés entre le 1^{er} janvier et le 31 mars 2023. Elles seront traitées par la Commission Toute petite section.
- Les inscriptions sont également ouvertes pour les enfants de grande section de maternelle qui vont entrer en CP.

Vous avez jusqu'au 30 avril pour effectuer cette démarche. La procédure d'inscription est dématérialisée : rendez-vous sur ville-ris-orangis.fr, rubrique Portail famille. Vous pouvez également récupérer le formulaire d'inscription ainsi que la liste des pièces justificatives en mairie.

 Service scolaire : scolaire@ville-ris-orangis.fr





LES MERCREDIS APPRENANTS, C'EST TROP STYLÉ !

Notre Municipalité a créé les Mercredis apprenants pour accompagner les jeunes rissois dans leur scolarité. Gratuit pour les familles, ce dispositif s'adresse aux élèves des écoles élémentaires et aux collégiens ou futurs collégiens, du CM2 à la 3^e.

En élémentaire, deux formules sont proposées, chaque mercredi de 8h30 à 11h30. L'enfant choisit entre 3h d'activités éducatives ou 1h30 d'activités éducatives et 1h30 d'activités de soutien scolaire en français et/ou en mathématiques.

Pour les collégiens et les élèves en CM2, les activités se déroulent les mercredis après-midi, de 14h à 16h au « 10 » place Jacques-Brel, avec des ateliers qui aiguisent leur curiosité et leur créativité : pratique du théâtre, réalisation de films...

N'hésitez pas à y inscrire votre enfant ! Vous pouvez le faire via votre portail famille ou en remplissant le bulletin d'inscription disponible en mairie ou en le téléchargeant sur le site de la Ville (www.ville-ris-orangis.fr).

 Tél. : 01 69 02 52 92 ou enfance-education@ville-ris-orangis.fr

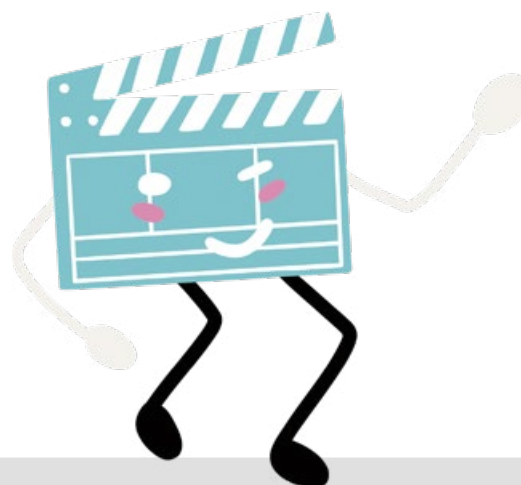
DISPOSITIF D'AIDE AUX VACANCES FAMILLES DE LA CAF

Vous êtes allocataire de la Caf et vous souhaitez partir en vacances ? La Caf peut vous accompagner dans votre projet de vacances. Une réunion d'information est organisée par le service Vie des quartiers de notre Municipalité en partenariat avec la Caf de l'Essonne, mardi 25 février à 9h30 au « 10 » place Jacques-Brel.

Cette aide aux vacances s'adresse aux familles :

- dont le quotient familial est inférieur à 1 000 € ;
- nombreuses ou monoparentales dès le premier enfant ;
- qui ne sont jamais parties en vacances ;
- aux revenus modestes ;
- qui bénéficient d'un accompagnement social.

Attention, le nombre de participants à cette réunion est limité. L'inscription est obligatoire en joignant le service Vie des quartiers au 01 69 02 46 60 ou par mail : viedesquartiers@ville-ris-orangis.fr.



OPÉRATION CINÉ-VACANCES : FÉVRIER AU CINÉMA !

Du 15 février au 2 mars, les vacances d'hiver sont une belle occasion pour aller voir quelques toiles dans nos deux Cinoches rissois. Le service Vie des quartiers de notre Municipalité renouvelle l'opération Ciné-Vacances en partenariat avec Grand Paris Sud et Essonne Habitat. Pour une place adulte achetée, une place enfant est offerte.

Les contremarques sont à retirer au service Vie des quartiers sur présentation d'un justificatif de domicile.

 Vie des quartiers : 01 69 02 46 60, 34 rue de la Fontaine



8 MARS : JOURNÉE INTERNATIONALE DES DROITS DES FEMMES

Le 8 mars prochain marquera, comme chaque année, la Journée internationale des droits des femmes. Pour 2025, le thème retenu est « Pour TOUTES les femmes et les filles : droits, égalité et autonomisation ». Dans notre ville, l'événement portera le titre : « Égalité en scène » et se déroulera le 8 mars de 14h à 18h30 au « 10 » place Jacques-Brel. L'objectif est de promouvoir l'égalité entre les femmes et les hommes avec une ambiance festive, en partenariat avec les associations du territoire spécialisées dans cette thématique.

Au fil de stands d'information, de spectacles, de projections de films et d'ateliers, plusieurs thèmes seront abordés, tels que la grossophobie, les discriminations de genre, les cyberviolences, les violences sexuelles, le sexisme... Plusieurs associations rissoises seront de la partie, dont Femmes Solidarité 91, Parcours Solidaire, Cosmo Plus et les compagnies théâtrales Actes en théâtre et Divergente. Un stand d'information sera spécialement dédié aux familles monoparentales.

Pour le côté festif, l'association rissoise Maskadom, qui promeut la culture et la musique traditionnelle des Antilles, animera l'après-midi avec des danses, des musiques et des spécialités culinaires caribéennes.



LÉAO : MIEUX COMMUNIQUER POUR MIEUX INFORMER

Les trois Lieux d'écoute, d'accueil et d'orientation (LÉAO) de l'Essonne bénéficient d'une nouvelle campagne de communication visant à clarifier les actions qu'ils mènent auprès du public et à mieux soutenir les victimes. Les LÉAO sont spécialisés dans la détection, l'écoute et l'accompagnement des femmes victimes de violences conjugales. Parmi eux, celui de Ris-Orangis, est porté par l'association rissoise Femmes Solidarité 91.

Réalisé par le Conseil départemental de l'Essonne, cet outil de communication a été conçu pour renforcer la cohérence de la communication des LÉAO et rendre les messages encore plus accessibles.

📞 Numéro d'écoute national : 3919
Écoute téléphonique du LÉAO
de Ris-Orangis : 01 70 58 93 30
Femmes Solidarité 91 : 10 quai de la Borde
(femmes-solidarite91@comjeun.fr)





CONCOURS DE VITRINES DE NOËL : DÉCOUVREZ LES LAURÉATS !

Le 9 janvier, dans notre mairie, s'est déroulée la cérémonie de remise des lots et des diplômes aux lauréats du concours de décorations des vitrines de Noël 2024. Ce concours a eu lieu durant les fêtes de Noël, et 22 commerçants rissois y ont pris part. Le jury était composé d'élus, de représentantes des comités de quartiers, de parents d'élèves et de deux membres du Conseil municipal des enfants. Le jury a visité les 22 commerces participants, tandis que les photos des vitrines étaient diffusées sur Facebook afin que chacun puisse voter pour celle qui avait sa préférence.

Le jury a décerné trois prix :

- Premier prix : She So Beauty (Centre commercial de l'Aunette, rue de Provence) ;
- Deuxième prix : L'Atelier rissois (51 rue du Clos) ;
- Troisième prix : Faubourg de la Vape (16 rue Albert-Rémy).

Le prix du public sur Facebook est revenu à La Cave de Ris (20 avenue de la Libération), qui avait obtenu le plus de mentions « J'aime » (203). Un grand bravo à tous les participants !

NOUVELLE NUMÉROTATION DES BUS : UN RÉSEAU SIMPLIFIÉ POUR MIEUX SE REPÉRER

Île-de-France Mobilités a réaménagé l'offre de bus sur certaines lignes du territoire de Grand Paris Sud. Pas moins de 80 lignes de bus maillent notre agglomération, et les numéros des lignes sont modifiés depuis le 6 janvier.

Le réseau de bus en Île-de-France, c'est près de 1 900 lignes, dont 1 500 en grande couronne, ce qui a occasionné de nombreux doublons dans les numéros. Par exemple, il existait 13 lignes 10. Pas facile de s'y retrouver ! À présent, chaque département et secteur ont leur propre code. Sur le territoire Évry Centre Essonne, dont Ris-Orangis, toutes les lignes de bus commencent désormais par 42. Pour faciliter cette transition, les anciens numéros ont été repris autant que possible.

Quant aux lignes Express, leur numéro commence par le code du département (par exemple, la nouvelle ligne 9112 qui relie Corbeil-Essonnes au Marché international de Rungis avec des arrêts à Ris-Orangis sur la RN7).

Avec cette nouvelle numérotation, les usagers pourront retrouver leur ligne de bus plus facilement, car chaque numéro est

unique dans toute l'Île-de-France. Ainsi, en tapant son numéro dans les moteurs de recherche de l'application ou du site iledefrance-mobilites.fr, il sera plus simple d'accéder directement aux informations pertinentes.

Huit lignes de bus parcourent dorénavant Ris-Orangis, dont deux navettes qui n'effectuent que des trajets dans notre commune :

- L'ancienne ligne 418, qui devient 4218.
- La ligne 419, devenue 4219.

Les autres lignes desservant Ris-Orangis sont :

- 4206 (ancienne ligne 402 – Corbeil-Viry).
- 4212 (ancienne ligne 403 – Évry-Brétigny).
- 4204 (ancienne ligne 404 – Ris-Soisy).
- 4241 (ancienne ligne 405 – Ris-Bois de l'Épine-Gare de Corbeil).
- 4202 (ancienne ligne 407 – Ris-Évry).
- 4213 (ancienne ligne 413 – Ris-Bondoufle).

LES PETITS RISSOIS

ÉPISE 1

PENDANT
LE COURS
DE SPORT...





18 JANVIER

Cérémonie des vœux aux Rissoises et aux Rissois de notre Maire, Stéphane RAFFALLI, du Conseil municipal et du Conseil municipal des enfants. Un moment à la fois solennel et convivial qui a réuni plus de 500 personnes.



16 janvier

Le Banquet des retraités, pour la première fois au Palais 91.





18 janvier

Cérémonie des vœux aux Rissoises
et aux Rissois au gymnase Jesse-Owens.





20 décembre

Remise des diplômes d'études en langue française.



21 décembre - 6 janvier

Les vacances de Noël dans nos centres de loisirs.





27 décembre

Remise des prix du concours des dessins de Noël.



7 janvier

Lancement des clubs Coup de pouce.



20 janvier

Travaux de renaturation sur le parvis du parc de la Thuillerie.



20 janvier

Travaux de rénovation thermique de la résidence des Castors.



Agir pour l'inclusion numérique



L'inclusion numérique, ou e-inclusion, vise à rendre l'outil informatique accessible à tous, un impératif à l'heure où les démarches dématérialisées, comme la recherche d'emploi, se généralisent.

Notre Municipalité multiplie les initiatives pour réduire la fracture numérique et favoriser l'insertion sociale et professionnelle des Rissois. Ainsi, le Point d'accès au droit et à la médiation (PADM) organise, en lien avec l'association Parcours Solidaire, des ateliers d'initiation et de perfectionnement afin de réduire la fracture numérique pour que toutes celles et ceux qui y participent soient à l'aise derrière un écran d'ordinateur.

L'inaptitude à se servir de l'outil numérique est appelée « illettrisme ». C'est un mot-valise qui regroupe « illettrisme » et « électronique ». Car, l'accès au numérique n'est pas seulement affaire de savoir-faire, c'est aussi une question de maîtrise de la langue. Une étude menée en 2022 sur les besoins sociaux de Ris-Orangis a montré que l'indice de rupture numérique est plus important dans notre ville qu'au niveau de la France métropolitaine, avec un score de 16 contre 15 en moyenne nationale. Plusieurs paramètres expliquent ce fait : la part des bas niveaux de formation parmi les 15 ans et plus non scolarisés est plus importante dans notre ville qu'au niveau national. Il en va de même avec la part des personnes immigrées dans la population, ainsi que le taux de pauvreté. C'est pourquoi notre Municipalité a décidé de faire de l'inclusion numérique un enjeu stratégique.

LUTTER CONTRE LA PRÉCARITÉ PAR L'APPRENTISSAGE DU NUMÉRIQUE

Les difficultés pour maîtriser l'outil numérique sont multiples. Elles peuvent d'abord être liées à la langue et « *l'écrivain public est souvent la première porte d'entrée pour que la personne suive ensuite un atelier sur le numérique* », précise David Ankrah, responsable du PADM de notre Ville.

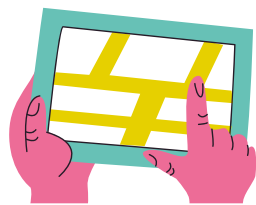
De nos jours, la majorité des démarches sont dématérialisées. Rechercher un emploi, gérer une boîte mail, effectuer des travaux de bureautique, des démarches auprès de la Caf, d'Ameli ou de Doctolib, maîtriser les téléchargements, savoir gérer ses données personnelles... toutes ces activités font appel à des compétences en informatique, devenues presque aussi indispensables que savoir lire, écrire et compter. Le manque de maîtrise de l'outil informatique peut ainsi générer une appréhension, une crainte de ne pas savoir faire, une crainte de mal faire.

« *Nous avons mis en place des ateliers de formation informatique et bureautique pour nos bénéficiaires* », explique Mame Diara Babou, responsable de Parcours Solidaire. Cette association rissoise est reconnue d'intérêt général. Sa mission est de lutter contre les inégalités socio-professionnelles auxquelles sont confrontées les personnes en situation de précarité à travers l'inclusion numérique.

Parcours Solidaire est aujourd'hui reconnue organisme de formation par la Direction régionale

et interdépartementale de l'économie, de l'emploi, du travail et des solidarités en Île-de-France (DRIEETS). Une formation avec Parcours Solidaire permet ainsi d'obtenir une attestation que l'on peut faire figurer dans son CV. Les ateliers d'initiation et de perfectionnement sont gratuits ou donnent lieu à une participation symbolique.





FAVORISER L'AUTONOMIE NUMÉRIQUE DES PERSONNES

Parcours Solidaire et le PADM sont partenaires pour organiser des formations, lesquelles se déroulent au « 10 » place Jacques-Brel. Parcours Solidaire assure également une permanence hebdomadaire de médiateur numérique, pour un accompagnement dans la compréhension de l'outil informatique, l'utilisation d'internet...

L'objectif est de favoriser l'autonomie numérique des personnes. Outre l'initiation à destination des débutants, Parcours Solidaire dispense aussi des ateliers de perfectionnement, pour les démarches administratives en ligne, l'utilisation de Word ou d'Excel. « *Cela va dépendre des besoins de nos bénéficiaires* », indique Mame Diara Babou.


L'association a également mis en place d'autres activités, des ateliers de flocage de mugs et de T-shirts, puis des formations plus pointues concernant l'utilisation de Photoshop ou le codage informatique. Des ateliers parents/enfants accompagnent les familles sur l'utilisation des écrans, sur les questions de cyberharcèlement ou de protection des données.



EMMAÛS CONNECT : UN ACCOMPAGNEMENT INDIVIDUALISÉ À RIS-ORANGIS

Emmaüs Connect vient tout juste d'ouvrir une antenne dans notre ville. L'association intervient également dans diverses structures associatives essonniennes ainsi que dans les locaux de France Travail. Elle propose d'équiper les publics en outils informatiques (smartphones, tablettes, ordinateurs) et en moyens de connexion à Internet à des tarifs solidaires. Mais sa mission principale est d'accompagner ceux qui sont éloignés de l'outil informatique grâce à des « parcours numériques », des formations d'une dizaine d'heures d'initiation ou de perfectionnement.

Emmaüs Connect propose également à Ris-Orangis des permanences individuelles, des séances d'accompagnement gratuites et sur inscription tous les mercredis de 10h à 12h. « *Nous souhaitons faire monter les gens en compétence* », précise Jeanne Ouart, responsable territoriale d'Emmaüs Connect en Essonne. Au travers de ses formations et de ses ateliers, l'association entend accompagner les publics sur tous les aspects du numérique, dont les problématiques liées au temps d'écran et à l'e-parentalité.

 **Emmaüs Connect : 2 rue du 8 mai 1945 à Ris-Orangis**

Prise de rendez-vous pour les permanences individuelles, par SMS ou appel : 06 17 12 92 25



« RÉINCLURE LES JEUNES DANS UN CADRE NUMÉRIQUE SAIN ET RESPONSABLE »

La lutte contre la fracture numérique a plusieurs aspects, d'autant qu'à chaque génération son appréhension ou sa facilité à l'égard du numérique. On a tendance à penser que seules les générations nées avant l'apparition de cet outil ont du mal à y accéder. S'il est vrai que les seniors peuvent éprouver des difficultés, chaque génération a connu différentes évolutions du numérique. « On dit que les jeunes sont nés avec un ordinateur dans la bouche, c'est faux, ils sont nés avec un smartphone dans la bouche, et ce n'est pas la même chose », souligne David Ankrah.

Auprès des plus jeunes, le numérique est souvent synonyme de réseaux sociaux, de loisirs... Hyperconnectés, les jeunes de la génération Z (nés entre 1995 et 2010) n'ont pas une approche du numérique en tant qu'outil de travail ou pour effectuer des démarches. Ils « ont une mauvaise compréhension du numérique, entre les publications de vidéos futiles sur les réseaux ou s'exposer sur TikTok, pour eux, l'inclusion numérique consiste à les ramener dans un cadre plus sain ».

Avec la mode des influenceurs, « on met dans l'esprit des jeunes une option de facilité, l'idée qu'ils n'ont pas besoin de travailler, on les fait converger vers une poule aux œufs d'or, mais cela ne marche pas pour tout le monde ! » Le PADM souhaite ainsi s'adresser aux jeunes de 18 à 25 ans, notamment ceux issus des Quartiers prioritaires de la politique de la ville, afin de « les réinclure dans un cadre numérique responsable ».



L'inclusion numérique n'est dans ce cas pas une affaire d'apprentissage basique de l'outil informatique, mais plutôt de conduire à une prise de conscience de la réalité de cet outil, de ses possibilités, de ses limites, comme de ses dérives et de ses écueils.

PADM : 53 rue Edmond-Bonté, 01 69 02 68 39
Parcours Solidaire : 24 rue Edmond-Bonté, 07 51 41 98 18

L'INCLUSION NUMÉRIQUE EN MÉDIATHÈQUE

La médiathèque Elsa-Triolet dispose d'une dizaine de postes informatiques. Une conseillère est en charge de l'inclusion numérique. Elle est à la disposition des usagers pour les accompagner dans leurs recherches et leurs démarches. Sur rendez-vous.

Médiathèque Elsa-Triolet : 01 69 02 10 70

LES SENIORS ACCOMPAGNÉS DANS LE CYBERESPACE

Le service Retraités et Temps libre (SRTL) de notre Municipalité organise une formation annuelle pour apprendre à maîtriser l'outil numérique sur 8 séances. Le SRTL propose également des ateliers cybersécurité. Ces derniers se déroulent tous les mois à raison de 4 matinées de 2h. Autour d'activités ludiques, il s'agit d'apprendre à protéger ses données personnelles, à se méfier des mails frauduleux et des diverses escroqueries que l'on peut rencontrer sur internet.

SRTL : 13 route de Grigny, 01 69 02 73 40



Avec la dématérialisation de la plupart des démarches, l'inclusion numérique est devenue un enjeu majeur d'insertion sociale et professionnelle. C'est pourquoi notre Ville a mis en place des ateliers d'initiation et de perfectionnement à l'outil numérique, permettant à toutes et tous de se familiariser avec un ordinateur, et, surtout, de ne plus avoir d'appréhension vis-à-vis de cet outil. »

Nejla Toptas

Conseillère municipale chargée de la Lutte contre l'illettrisme et l'illectronisme

NOTRE PLATEAU EN PLEINE MÉTAMORPHOSE

Commencés début août, les travaux de la nouvelle galerie marchande du Moulin à vent ont bien avancé. C'est un élément central de l'opération de renouvellement urbain, Cœur de ville qui commence à apparaître et c'est tout le quartier de notre Plateau qui va être transformé.



Le projet Cœur de ville a été impulsé grâce à l'implantation de la ligne du TZen4. Aujourd'hui, le site propre où circulent les bus est achevé, et les bus électriques prévus devraient entrer en service courant 2025. Le long de la rue Pierre-Brossolette, l'îlot du Moulin à vent est en cours d'édification en lieu et place de l'ancien parking. Réalisés par Essonne Habitat, les travaux ont démarré début août et l'on commence à voir l'îlot sortir de terre après la construction des fondations et du parking souterrain. Les deux parkings de l'îlot du Moulin à vent totaliseront 220 places, ce qui permettra aux habitants de retrouver les places perdues en raison des travaux.

Quant à la galerie marchande, qui sera située au rez-de-chaussée, elle proposera à terme 7 boutiques. Les principaux commerces de l'ancien centre commercial y seront transférés, notamment le supermarché Auchan. L'année 2025 sera encore consacrée aux travaux, prévus pour durer 18 mois. Les commerces de l'ancien centre commercial resteront accessibles jusqu'à l'ouverture de la nouvelle galerie marchande.

Un point central permettant à tous de se retrouver

L'îlot du Moulin à vent présente un concept innovant. Avec sa forme ovoïdale, il a été conçu par l'agence d'architecture BLP & Associés. Les boutiques seront au rez-de-chaussée, tandis qu'au premier étage, un parking public de 110 places sera aménagé pour restituer des places de stationnement. Au deuxième étage, 33 logements seront répartis autour d'un jardin suspendu de près de 2 000 m², visible depuis la rue.

Le projet Cœur de ville ne se limite pas à l'îlot du Moulin à vent. Sur l'ensemble de la place, les mobilités douces seront privilégiées : des pistes cyclables seront créées, et l'espace piéton sera généreux. L'ancien centre commercial sera démolí pour laisser la place à un parc-jardin permettant de renaturer près de 2 hectares d'espaces publics.





L'ensemble offrira aux Rissoises et aux Rissois un espace accueillant et convivial. Toutes ces opérations d'aménagement ambitieuses vont permettre de métamorphoser notre Plateau, de reconstituer un véritable point central dans la ville où il fera bon se retrouver.

Un nouveau bâtiment pour la médiathèque et le conservatoire

Cœur de ville est un projet de restructuration globale du quartier. Outre l'îlot du Moulin à vent et l'aménagement du parc-jardin, un autre projet se profile. Il s'agit de la construction d'un bâtiment qui regroupera à terme la médiathèque Elsa-Triolet et le conservatoire Olivier-Messiaen, à proximité des équipements actuels. L'objectif est d'augmenter les surfaces de la médiathèque et du conservatoire. Le futur équipement totalisera 2 200 m². Le coût du projet est évalué à 15 millions d'euros, financés principalement par notre agglomération Grand Paris Sud, en charge de la gestion des équipements culturels, des réseaux de médiathèques et conservatoires du territoire. Un concours de maîtrise d'œuvre sera organisé courant 2025 pour désigner un cabinet d'architecte. Les travaux devraient débuter en 2027 pour une ouverture au public fin 2028.

Une Maison de projet pour Cœur de ville

En attendant que toutes ces réalisations se concrétisent, rendez-vous à la Maison du projet Cœur de ville qui va très prochainement ouvrir ses portes dans les anciens locaux du Moulin du Monde (16 place du Moulin à vent). Cet espace d'information et d'échanges dédié au projet permettra aux Rissoises et aux Rissois de découvrir en détail le futur de leur quartier.

Cela va aussi être l'occasion de donner son avis, car la Maison de projet aura également vocation d'associer les habitants sur la mise en œuvre de la transformation du quartier. Vecteur de lien social, le lieu visera à faciliter l'appropriation du projet de renouvellement urbain par les habitants, notamment en lien avec les comités de quartier.



Des informations seront aussi disponibles sur les autres projets de la Ville, notamment sur le programme de renaturation des berges de Seine. La Maison de projet Cœur de ville permettra également d'organiser des animations concernant le cadre de vie des habitants, sur l'habitat ou les mobilités. Plusieurs rendez-vous sont déjà fixés. Le 18 février prochain, une intervention de la Tisse est programmée à partir de 14h30. Ce sera l'occasion de prendre connaissance des informations concernant les transports en commun dans notre commune avec la nouvelle numérotation des lignes (voir article page 9), les parcours modifiés, l'offre tarifaire et le mode d'emploi de l'application mobile. Autre date à retenir, le mercredi 19 février, deux ateliers vont être organisés pour s'informer sur l'avancée des travaux de Cœur de ville, de 17h à 17h45 et de 18h à 19h45, co-animés par la Ville, Essonne Habitat et notre agglomération Grand Paris Sud (inscription obligatoire). ■

+ INFO

Info et inscription auprès du service Vie des quartiers :
viedesquartiers@ville-ris-orangis.fr
 Tél. : 01 69 02 46 60

TATUM PÂTISSERIE

DE SAVOUREUSES CRÉATIONS POUR RÉGALER VOS PAPILLES

Tatum Chebihi Huard est une passionnée. Une passion des plus communicatives puisqu'il s'agit de macarons, de gâteaux, de cookies... Elle propose à la vente ses propres créations et cherche à présent un local commercial.



Elle le dit elle-même : « *Je n'aime pas faire comme tout le monde.* » Et c'est vrai ! Ses délicieuses pâtisseries sortent des sentiers battus. « *Ma particularité, c'est que mes macarons ne sont pas trop sucrés, je travaille les saveurs et je réduis de 50 % le sucre par rapport aux recettes traditionnelles.* » Un vrai régal pour les papilles, tout en offrant une option plus saine pour celles et ceux qui veulent se faire plaisir sans excès !

Tatum est originaire de Bretagne. C'est à Rennes qu'elle a appris les rudiments du métier, dans une école hôtelière où elle a obtenu un BEP, puis un Bac pro avec une mention complémentaire en desserts à l'assiette. Ses diplômes en poche, elle travaille dans l'hôtellerie. Puis, en 2010, elle passe avec succès le concours de Meilleure apprentie de France.

« Des macarons que l'on ne peut pas trouver ailleurs »

Lorsqu'elle s'installe en région parisienne, elle devient vendeuse dans une épicerie fine à l'aéroport d'Orly. « *C'est pendant la crise du Covid que j'ai recommencé à faire de la pâtisserie* », explique-t-elle. En 2022, elle s'installe

dans notre ville, bien décidée à développer sa propre activité. « *Je me suis mise à faire des gâteaux chez moi, à proposer des cours de pâtisserie et, comme j'ai eu de plus en plus de demandes, cela m'a donné envie de fonder ma société et de proposer mes propres créations.* »

Au fil du temps, elle se spécialise dans les macarons. Mais pas n'importe lesquels ! « *Ce sont des créations, des macarons que l'on ne peut pas trouver ailleurs* », relève-t-elle. Elle travaille les fruits, des produits frais, bannissant les arômes artificiels. Ses macarons sont généreux et délicats au palais. Et, si elle propose également une déclinaison d'entremets, elle s'est récemment mise à travailler les cookies. Là aussi, elle se distingue : ses cookies ne sont pas ronds mais rectangulaires, les Cookies'tum à deux saveurs : pistache/framboise ou caramel beurre salé/noix de coco.

Un avenir à croquer !

Elle travaille chez elle, à Ris-Orangis, et pratique la vente à emporter. Un simple coup d'œil sur son site et l'on en salive déjà... Mais « *mon objectif pour 2025, c'est d'avoir un laboratoire, un endroit dédié pour mes créations avec un commerce de vente de gâteaux complété d'un espace salon de thé qui soit convivial* ». Tatum a fondé sa société en juillet 2024, dénommée « Tatum pâtisserie », et finalise son business plan. Elle s'est mise en quête d'un local, de préférence à Ris-Orangis. Souhaitons-lui que 2025 soit synonyme d'une pleine réussite pour son entreprise ! ■

➤ INFO

Tatum Pâtisserie :
<https://tatum-patisserie.sumupstore.com/>
 Contacts : 07 69 31 56 16,
tatumpatisserie@yahoo.fr



LES 100 PRINTEMPS DE SYLVIANE MEKERKE

Le 21 janvier, notre Maire, Stéphane Raffalli, accompagné de Josiane Berrebi, Maire-adjointe chargée des Retraités, ont rendu visite à Sylviane Mekerke qui venait tout juste de fêter ses 100 ans...

Picarde d'origine, Sylviane Mekerke, veuve Le Gac, est née à Compiègne le 18 janvier 1925. Elle quitte l'Oise pour venir habiter en région parisienne au début des années 1950. D'abord en Seine et Marne, à Moissy-Cramayel, avant de venir s'installer à Ris-Orangis. Avec son mari et ses quatre enfants, elle va habiter plusieurs années dans la ferme du château Lot, « *sous les toits* », précise-t-elle. C'est également son lieu de travail : « *Je me levais tous les jours à 5 heures du matin pour aller traire les vaches.* »

Le 21 janvier, M. le Maire lui a d'ailleurs apporté des photos anciennes du château Lot et de la ferme. Sylviane a connu notre Plateau alors que ce n'était que des champs à perte de vue où étaient notamment cultivées des pommes de terre. Et ses enfants se souviennent encore de leurs jeux dans la ferme du château Lot, de la vie au grand air. « *Ris, c'était la campagne à l'époque, les agriculteurs venaient moissonner jusque devant chez nous !* », se souvient Sylviane. Toujours très alerte, cette centenaire rissoise ne souhaite pas être aidée par

une auxiliaire de vie. Son voisinage est particulièrement bienveillant et attentif, des voisins lui font régulièrement ses courses. Elle se fait juste livrer ses repas. Sa mémoire est foisonnante de souvenirs, par exemple des balades autour des lacs de Viry-Châtillon qu'elle faisait avec son mari, aujourd'hui disparu, lequel partait également tôt le matin pour aller y pêcher. « *On faisait tout le tour des lacs à pied, c'est peut-être ça qui m'a entretenue* », estime-t-elle.

« J'ai gardé le caractère jeune »

En 1972, la famille achète une maison à Ris-Orangis où ils vivent toujours. Sylviane quitte alors son travail à la ferme pour être embauchée à la clinique Pasteur. De toutes ces années passées à Ris-Orangis, « *j'ai gardé le caractère jeune* », assure-t-elle. Il est vrai qu'elle conduisait encore sa voiture à 90 ans et qu'elle traversait Paris pour se rendre dans l'Oise visiter sa famille. « *Il m'est quand même arrivé de me perdre dans Paris, un jour j'ai fait deux fois le tour du périphérique avant de trouver la bonne direction !* », concède-t-elle.

Avec 9 petits-enfants et 9 arrière-petits-enfants, les réunions familiales sont assez conséquentes... « *Quand on est tous réunis, comme pour mon anniversaire, ça fait du monde !* » Son passe-temps favori est de fabriquer des tableaux avec des perles à coller. Un ouvrage qui demande attention et précision. « *C'est de la patience, il faut coller les perles bien comme il faut, mais j'ai un peu ralenti parce que j'en ai tellement fait que je n'ai plus la place pour les mettre !* » Un esprit jeune, de l'humour, de la patience, une activité créatrice... Peut-être est-ce tout cela, le secret de la longévité ? ■



L'ATTRIBUT

UN COMMERCE PAS COMME LES AUTRES

La boutique du Plateau de l'Attribut ne désemplit pas les jours de marché, preuve que le concept de réemploi, ou seconde main, fait son chemin. Si la motivation première est souvent économique, l'idée d'un comportement de consommateur plus écologique est aussi présente.



Ce mercredi matin, deux bénévoles d'Unis Cité transforment des T-shirts, trop usagés pour continuer à être portés, en sacs. Des sacs qui seront ensuite donnés aux clients de la boutique du Plateau de l'Attribut. Hors de question de fournir des sacs plastiques, ce n'est pas du tout dans la philosophie de cette association.

Créée en 2015, L'Attribut avait pour ambition initiale de devenir un lieu de réflexion et de création dédié à un mode de vie plus respectueux de l'environnement et des relations humaines. Tout commence par une ressourcerie à Draveil. Puis, notre Municipalité propose aux membres de L'Attribut un local plus spacieux dans le quartier des Docks : la seconde halle Freyssinet.



Ce sera L'Idée Halle, actuellement fermée pour cause de travaux de rénovation et d'isolation. En attendant sa réouverture prévue au printemps 2025, l'association a ouvert le Local du 8 Mai, en lieu et place de l'ancienne médiathèque Raymond-Queneau, rue du 8 mai 1945.

Une nouvelle vie pour les vêtements et les objets

Une ressourcerie favorise l'économie circulaire en promouvant le réemploi et en réduisant les déchets. Chacun peut donner des textiles, des objets dont il n'a plus l'utilité, et L'Attribut récupère, répare ces dons qui sont ensuite revendus à des prix solidaires. Cela permet aux habitants de se fournir et se vêtir à prix réduit tout en prenant conscience de l'intérêt écologique de conférer aux objets et aux vêtements une nouvelle vie.

L'Attribut a également créé deux autres ressourceries, à Corbeil-Essonnes et à Évry-Courcouronnes, mais l'association a surtout ouvert sa propre boutique en 2022 à Ris-Orangis dans le centre commercial du Plateau, place du Moulin à vent.

Au cœur de la boutique du Plateau, « nous avons la zone de tri où Sandra et Antoinette réceptionnent les dons. Tout est pesé, trié entre ce qui peut être vendable et ce qui ne peut pas l'être », explique Estelle Montagut, coordinatrice générale à L'Attribut. « On essaie d'avoir des dons de saison, pour limiter le stockage. »

« C'est un peu comme une petite famille »

Sandra et Antoinette sont toutes deux bénévoles. L'Attribut compte une vingtaine de bénévoles actifs et réguliers. Et le travail ne manque pas : réceptionner et trier des dons, tenir la caisse, effectuer les réparations, les mises en rayons... « On est venue me chercher, et je suis là depuis l'ouverture de la boutique, c'est très convivial, très sympa, c'est un peu comme une petite famille », indique Antoinette.

« C'est en passant devant la boutique que j'ai vu une affiche "atelier couture" et j'aime aider les gens, alors je suis restée. Nous avons beaucoup de personnes âgées qui viennent, car, ici, c'est aussi un espace avec un coin café où l'on peut discuter », ajoute Sandra.

La boutique du Plateau est bien plus qu'un magasin, c'est également un espace de rencontres, d'échanges, un lieu où se déroulent des ateliers où l'on peut apprendre la couture, le crochet, à réparer toute sorte d'objets en panne, du petit électroménager, des vélos...



Faire face aux défis de la fast fashion

Avec comme devise « ne pas jeter mais réutiliser », la boutique du Plateau propose des vêtements, des objets de décoration, des bijoux, du linge de maison, de la vaisselle, du petit mobilier... C'est l'occasion de chiner et trouver des perles à petit prix.

Pour les vêtements, malgré tout, « une crise se profile, avec le phénomène de la fast fashion, la production est devenue trop importante et les gens préfèrent acheter à bas prix de la production qui vient de Chine plutôt que d'utiliser le réemploi », souligne Estelle Montagut. Et la boutique du Plateau refuse les articles d'une marque chinoise bien connue tant elle pose des problèmes quant aux produits utilisés pour leur fabrication, certains étant interdits en Europe. « On essaie de sensibiliser plus que de culpabiliser les gens avec ces articles. »

« Ici, on ne pousse pas à la consommation, on incite surtout à acheter utile, selon la méthode "BISOU" que nous avons élaborée. » BISOU pour Besoin, Immédiat, Semblable, Origine et Utile. Cette méthode vise à faire réfléchir sur sa façon de consommer, d'acheter. « Nous avons différents publics qui fréquentent la boutique, ceux qui viennent par besoin, parce que ce n'est pas cher, ceux qui donnent parce qu'ils ont conscience que c'est dommage de jeter, et ceux qui sont vraiment conscients des enjeux écologiques. » ■

INFO

Boutique du Plateau de l'Attribut
 Horaires : mercredis et samedis de 10h à 12h30
 et de 14h30 à 17h30
 Contacts : attributris@lattribut.org / 07 57 18 77 77
 Site : lattribut.org

NAISSANCE

- **2 décembre 2024**
BOULOU Leïyaa
Alita Nina
- **3 décembre 2024**
ÖZTÜRK Elif
AGBOHOUN
Tyliana Bénédicte
- **6 décembre 2024**
BOUCEBHA Sidra
Nayla
- **10 décembre 2024**
ARFOUILLOUX
Lina Sonia
- **15 décembre 2024**
MOHAMMAD Layana
Maryam
- **16 décembre 2024**
SEYE Diarra Rassoul
- **20 décembre 2024**
MURUGAVEL Thara
- **26 décembre 2024**
ENAAM Ibrahim
- **28 décembre 2024**
DESCAMPS Yves Joe
- **31 décembre 2024**
NTOUNTA Kency
Marley Brivaël
- **2 janvier 2025**
BOUTET Gabrielle
Albane
- **6 janvier 2025**
JEAN-ELIE Kaora
Leïlany

MARIAGE

- **14 décembre 2024**
HENNADA Noufel
et MOUNIR Soumia
- **21 décembre 2024**
KARADENIZ Adnan
et ERGÜL Merve Nur
CARNUS Didier
Maurice et AUBIN
Noëlle Lucienne
- **4 janvier 2025**
DIEME Joseph Leon et
DACOSTA Esperance
KACIMI Zakaria-Amine
et KASSA Diyae
- **11 janvier 2025**
DE SOUSA ALVES
Alcino Jorge et
DEMIAN Doina

DÉCÈS

- **24 novembre 2024**
BOUHLASSA Ayoub,
29 ans
- **30 novembre 2024**
CAQUEREAU Jeannine
Marguerite épouse
MAIGNOL, 94 ans
MAIGNOL Claude
Lucien Benjamin,
88 ans
- **8 décembre 2024**
GUILLOUX Jeannine
veuve LORiot, 97 ans
- **9 décembre 2024**
DUSSART Jacques Joël,
90 ans
- **10 décembre 2024**
MAILLOT Karl Hugues,
69 ans
MORIN Nicole Josette
épouse GUESSÉ,
85 ans
PÉPIN Pierre, 88 ans
GOMES CORREIA
Virginia, 75 ans

→ **12 décembre 2024**
LONGUEMARE
Suzanne Marie, 89 ans

→ **13 décembre 2024**
BEDEAU Mauricette
Madeleine Raymonde
veuve DRUOT, 89 ans

→ **14 décembre 2024**
GIRARD Hélène Marie
Georgette épouse
NONDÉ, 94 ans

→ **15 décembre 2024**
CHAKRI Fatma veuve
JETLI, 76 ans

→ **10 décembre 2024**
ROBERTON Suzanne
Marie Madeleine veuve
LE MEILLEUR, 88 ans
BEAUCOURT Jean
Joseph, 89 ans

→ **17 décembre 2024**
BOUAFIA Abderrezak,
34 ans
CAZUGUEL Alain
Roger, 62 ans

→ **18 décembre 2024**
BOUCEFFA Jean-Paul,
58 ans
MORAUD Colette
Denise veuve LAJOUX,
94 ans
MAHMOOD Hassa
Butt, 73 ans

→ **21 décembre 2024**
ROCHE Mireille Marie
Thérèse veuve TRIAY,
95 ans
TENEUR Nicole Angèle
Juliette épouse LUBET,
91 ans

→ **22 décembre 2024**
CASINI Aldo, 79 ans

→ **23 décembre 2024**
DAMOUR Jean-Pierre,
84 ans
JOACHIM Placide
Lazare, 75 ans

→ **24 décembre 2024**
MÉNÉTRIER Catherine
Florence, 54 ans

→ **26 décembre 2024**
DAIGNEAU Françoise
Yvonne Germaine
épouse JAULIAC,
92 ans

→ **28 décembre 2024**
SCUDIER Rolland
Germain Albert, 93 ans
DÉLY Alain Bernard
Christian, 79 ans
PAVÉ Yves Jean
Auguste, 87 ans

→ **29 décembre 2024**
GLAISSE Paul René,
80 ans

→ **30 décembre 2024**
GUIDO Jacques Alfred
Bernard, 94 ans
DONKERS Jacques,
70 ans

→ **31 décembre 2024**
SAMY Félix Emile,
52 ans

→ **5 janvier 2025**
SAÏHI Derradji, 88 ans

→ **7 janvier 2025**
ANDRÉ Paulette
Denise veuve
DÉCOMBE, 98 ans

→ **9 janvier 2025**
BUNIAZET Marie
Louise veuve GENG,
89 ans

→ **10 janvier 2025**
OUARET Bélaïd, 80 ans

FRAIS D'OBSÈQUES

Vous venez de perdre un proche ?
Et le coût des obsèques impacte
fortement votre budget ? Dans
ce moment douloureux, sachez
que vous pouvez être accompagné.
Notre Ville est adhérente au
Syndicat intercommunal funéraire
de la Région parisienne (Sifurep).
À ce titre, vous pouvez bénéficier
de frais d'obsèques moins onéreux.
Pour ce faire, il convient de
contacter l'agence Pompes
funèbres générales (PFG)
de Ris-Orangis (45 rue Albert-
Rémy, 01 60 48 76 39).



**MARDI 11 FÉVRIER ET
MERCREDI 12 FÉVRIER**

 SPECTACLE

LE TEMPS DES FINS

Une forêt va être rasée pour laisser place à la construction d'un lac censé alimenter une nouvelle centrale nucléaire. À partir de ce fil rouge, *Le Temps des fins* tricote trois histoires qui chacune raconte un rapport au monde et au dérèglement climatique. Face aux annonces d'un effondrement programmé, l'auteur et metteur en scène Guillaume Cayet cherche à explorer les brèches où pourrait s'inventer un monde habitable. Spectacle tout public dès 15 ans. Tarifs : 15 € - 10 € - 7 €. Réservations : 01 60 91 65 65 et www.scenenationale-essonne.com.

🕒 Le 11 février à 19h
et le 12 février à 20h

📍 Centre Culturel Robert Desnos-
Scène nationale





DIMANCHE 2 FÉVRIER

CINÉMA

GOD SAVE THE TUCHE

Les Cinoches RN7 proposent en avant-première les nouvelles aventures des Tuches avec le film *God Save the Tuche* (sortie nationale le mercredi 5 février). Les Tuche mènent à nouveau une vie paisible à Bouzolles. Mais lorsque le petit-fils de Jeff et Cathy est sélectionné pour un stage de football à Londres, c'est l'occasion rêvée pour toute la famille d'aller découvrir l'Angleterre et de rencontrer la famille royale. Un film de Jean-Paul Rouve avec Jean-Paul Rouve, Claire Nadeau, Isabelle Nanty... Tarifs habituels des salles.

🕒 14h
📍 Les Cinoches RN7

MARDI 4 FÉVRIER

👤 ENFANCE

**KILLT - KI LIRA LE TEXTE ?
LES RÈGLES DU JEU**

Dans *Les Règles du jeu*, le jeune Oldo rencontre Nama, un soir entre Soleil et Lune. Alors que leur ville est ravagée par la guerre, les jeux des deux enfants bâtissent progressivement leurs rêves et leurs dessins, les plans d'une ville nouvelle. Spectacle des Tréteaux de France, dès 11 ans.

Tarifs : 15 € - 10 € - 7 €

🕒 LE 4/02 À 9H30, 14H30, 19H
LE 5/02 À 9H30, 14H30 ET 20H
LE 6/02 À 9H30, 14H30 ET 19H30
LE 7/02 À 9H30 ET 14H30
📍 CENTRE CULTUREL ROBERT
DESNOS - SCÈNE NATIONALE

VENDREDI 7 FÉVRIER

👤 RASSEMBLEMENT

BOISSY-SOUS-SAINT-YON

Le service Retraités et Temps libre (SRTL) propose aux seniors une sortie à Boissy-sous-Saint-Yon sur la thématique du chocolat avec une dégustation et un atelier « création chocolat ». Au programme, vous découvrirez la culture du cacao et la fabrication du chocolat, puis vous pourrez réaliser des mendiants en chocolat garnis avec lesquels vous repartirez. Tarif : 25 € par personne. SRTL : 13 route de Grigny, 01 69 02 73 40.

🕒 13H30
📍 DÉPART DU SRTL

SAMEDI 8 FÉVRIER

🎵 MUSIQUE

**SISTAS OF REGGAE :
SARA LUGO + SISTA JAHAN**

C'est en 2009, suite à une collaboration avec Umberto Echo de Oneness Records et le groupe de son frère, Jamaram, que la carrière de Sara Lugo décolle. Avec quatre albums à son actif, Sara a depuis fait ses armes. La chanteuse combine sa voix soul aux accents folk avec la sophistication du jazz et le côté frais et moderne du hip-hop. Son style unique amène une saveur singulière au genre qu'elle chérit le plus : le reggae.

Tarifs : 18 € - 15 € - 12 €

🕒 20H
📍 LE PLAN

LUNDI 10 FÉVRIER

👤 ENFANCE

**KILLT - KI LIRA LE TEXTE ?
LA MARE À SORCIÈRES**

La Mare à sorcières met en scène l'expédition de Nina, dont l'esprit intrépide la mène à s'aventurer seule dans la forêt malgré les avertissements de Pierre. Il y aurait là une mare, et dans cette mare, des sorcières. Mais cela n'effraie pas Nina, au contraire... Un spectacle dès 9 ans proposé par la Scène nationale de l'Essonne et les Tréteaux de France, en partenariat avec la Ville de Ris-Orangis. Tarifs : 15 € - 10 € - 7 €. Réservations : 01 60 91 65 65 et www.scenenationale-essonne.com.

🕒 AU « 10 » PLACE JACQUES-BREL :
LUNDI 10/02 À 14H30, MARDI 11/02
À 9H30 ET 14H30 ; AU CENTRE
CULTUREL ROBERT-DESNOS :
JEUDI 13/02 À 14H30, VENDREDI
14/02 À 9H30 ET 14H30

VENDREDI 14 FÉVRIER

👤 RASSEMBLEMENT

VERRERIE D'ART À SOISY-SUR-ÉCOLE

Le service Retraités et Temps libre (SRTL) propose aux seniors une visite de la Verrerie d'art à Soisy-sur-École. Tarif : 4 €. SRTL : 13 route de Grigny, 01 69 02 73 40.

🕒 9H30
📍 DÉPART DU SRTL

VENDREDI 14 FÉVRIER

🎵 MUSIQUE

YOUSSEF SWATT'S + 1RE PARTIE

Youssef Swatt's, étoile montante de la scène rap belge, se distingue par son approche introspective et poétique du hip-hop. Youssef a commencé à se faire connaître grâce à sa capacité à tisser des récits personnels et sociaux dans ses textes, offrant une fenêtre sur son vécu et ses réflexions sur le monde qui l'entoure.

Tarifs : 18 € - 15 € - 12 €

🕒 20H
📍 LE PLAN

SAMEDI 15 FÉVRIER

 RASSEMBLEMENT

SAINT-VALENTIN

Comme chaque année, notre marché municipal va fêter la Saint-Valentin ! De nombreuses animations sont au programme, et des surprises... Venez célébrer comme il se doit la fête des amoureux durant toute la matinée du 15 février !

 DE 9H À 13H

 MARCHÉ MUNICIPAL

 RASSEMBLEMENT

CHANDELEUR : APRÈS-MIDI CRÊPES

Le comité de quartier Marie Hameaux propose « Crêpes et animation jeux », une après-midi de dégustation de crêpes et de jeux. Renseignements au service Vie des quartiers : 01 69 02 46 60, 34 rue de la Fontaine.

 15H

 RESTAURANT SCOLAIRE JACQUES-DERRIDA

MARDI 18 FÉVRIER

 REPAS

REPAS À THÈME « SAVOYARD »

Le service Retraités et Temps libre (SRTL) propose aux seniors un repas à thème « savoyard ». Tarif selon votre quotient familial à faire calculer en mairie annexe ou principale. SRTL : 13 route de Grigny, 01 69 02 73 40.

 12H

 CLUB GEORGES-BRASSENS

VENDREDI 21 FÉVRIER

 LOISIRS

ATELIER DES 5 SENS

Le service Retraités et Temps libre (SRTL) propose aux seniors des activités sensorielles qui sollicitent les 5 sens. Ces activités sensorielles permettent d'accéder aux émotions, de créer des échanges, de développer la concentration et de travailler la mémoire qu'elle soit visuelle, tactile, auditive, olfactive ou encore gustative. SRTL : 13 route de Grigny, 01 69 02 73 40.

 14H30

 SRTL



SAMEDI 15 FÉVRIER

 MUSIQUE

**GOÛTER-CONCERT
PARIS KINSHASA EXPRESS**

Bienvenue à bord du Paris Kinshasa Express ! Rumba congolaise, riffs lancinants, joies et maux du monde chantés avec poésie ou dérision, le Paris Kinshasa Express carbure au diesel pour délier les corps et n'a de cesse d'émouvoir et d'interroger les esprits. Attention, le voyage pourrait bien secouer un peu...

Les goûters-concerts sont des moments privilégiés où les enfants peuvent découvrir des concerts au Plan comme pour les grands. Sauf que cela se termine par un goûter.

Tarif unique : 6 €. Gratuit pour les accompagnateurs (dans la limite de 2) et pour les adhérents.

 14h30

 Le Plan



> **Service Culture, Vie associative et Événements :**
01 69 02 52 97

> **Service Vie des quartiers :**
01 69 02 46 60

> **Ludothèques des Oiseaux :**
01 69 02 68 04

> **du Plateau :**
01 69 02 68 02

> **Service Retraités et Temps libre :**
01 69 02 73 40

> **Le chapiteau d'Adrienne :**
06 83 63 20 94

> **Le Plan :**
01 69 02 09 19

> **Médiathèques**

Raymond-Queneau :
01 69 43 86 90

Elsa-Triolet :
01 69 02 10 70

> **Centre culturel Robert-Desnos Scène nationale :**
01 60 91 65 65

> **Les Cinoches :**
01 69 02 72 76

Habiter la terre

Lors de ses vœux à la population, notre Maire Stéphane RAFFALLI a parlé de la « véritable » valeur de notre foncier rissois. Car qui connaît réellement la valeur de nos sols ?

Un sol, s'il peut servir à offrir de nouveaux logements ou à développer de l'activité économique, peut avoir aussi un intérêt agronomique. Les sols nous nourrissent. Un sol se résume trop souvent à son caractère bâti ou non bâti. Constructible ou non constructible. Un sol n'est pas considéré comme une ressource naturelle dont les fonctionnalités et les services qu'il rend conditionnent l'habitabilité de nos territoires.

Aujourd'hui, avec la conscience que le sol enregistre de manière aussi bien matérielle que symbolique notre commerce avec la terre, le sol est au cœur de notre projet territorial et s'impose donc comme un élément capital de la bifurcation écologique en cours sur notre commune. Si un relatif consensus se dégage autour de la nécessité de préserver les sols vivants, l'évolution des comportements reste une gageure. La fabrique de la ville et notre rapport au sol doivent se construire collectivement dans un dialogue permanent où la place de l'élu local est centrale. **Les élus locaux sont titulaires du droit des sols.**

Il ne faut jamais renoncer à une trajectoire écologique exigeante en préservant les aménités écologiques et sociales de nos sols, tout en sachant répondre à la forte demande de logements et en saisissant les opportunités de développements économiques.

En 2025, notre Maire a ainsi annoncé l'ouverture de la procédure de révision de notre Plan Local d'Urbanisme. Et nous le ferons à partir de l'analyse scientifique de nos terres. C'est une première en France !

Avec l'ADEME et le CEREMA, nous connaissons avec précision la valeur écologique de nos sols dans leurs diversités. Nous identifions désormais avec une grande finesse les sols à enjeux sur nos 871 hectares : ceux qui présentent un potentiel de renaturation ; ceux qui doivent être absolument préservés ; et ceux, parce qu'ils sont stériles, inertes, fortement anthropisés pourront servir d'assiette à une nouvelle offre résidentielle ou à des projets de développement économique.

Protéger les terres qui le méritent ne nous empêche pas d'être volontaires, très volontaires en matière de développement économique, sur les fonciers déjà abîmés ou ayant peu de fonctionnalités. Ainsi, nous relocaliserons de l'emploi chez nous et nous capterons des recettes fiscales supplémentaires pour capitaliser notre budget municipal.

Ris pour tous

Vos élus : Gil MELIN, Aurélie MONFILS, Marcus M'BOUDOU, Kykie BASSEG, Souad MEDANI, Fabrice DERAEDT, Véronique GAUTHIER, Serge MERCIÉCA, Annabelle MALLET, Siegfried VAN WAERBEKE, Sémira LE QUEREC, Nouredine SIANA, Josiane BERREBI, Omar ABBAZI, Sylvie DEFORGES, Denise POEZEVARA, Jean-Paul MONTEIRO, Claudine CORDES, Dounia LEBIK, Pierrick BROUSSEAU, Yvrose JAMEAU, Jérémy KAWOUK, Valérie MARION, Nejla TOPTAS, Facebook « Ris pour tous »

Mayotte : quand un épouvantable cyclone vient s'ajouter aux séquelles du colonialisme.

Mayotte est la seule île de l'archipel des Comores qui devient département français en 2011, malgré l'avis défavorable de la communauté internationale.

Depuis cette intégration, elle est restée à l'écart des préoccupations de l'État Français, tant pour les services publics que pour le développement économique. Résultat : c'est le plus pauvre des départements français. En temps « normal » on a de l'eau un jour sur trois, les élèves ne fréquentent l'école qu'à mi-temps, faute d'enseignants et de locaux scolaires suffisants et la moitié des habitants vit dans des bidonvilles. La France a fait des Mahorais des citoyens sans droits... (droit du sol restreint)

Malheureusement, les victimes de cette situation postcoloniale viennent de subir un cyclone effroyable dont on ignore encore les conséquences tant ce territoire est délaissé.

Pourtant, de Macron à Le Pen, nombre de politiciens se sont pressés à Mayotte pour y tenir un discours plein de promesses et de cynisme : les secours « peinent » à arriver quand se profile déjà une nouvelle tempête.

Que peuvent espérer les Mahorais de Manuel Valls, le nouveau ministre des Outre-Mer ?

Nous assurons tous les Mahorais et tous les Comoriens de notre solidarité...

Ensemble

Christian-Amar Henni, José Peres, Sandana Djanarthany, Érick Couturier
Facebook *unis pour Ris-Orangis / cap à gauche pour Ris-Orangis*
ensemblisorangis@laposte.net

À l'heure où l'État est en quasi-faillite avec des impôts toujours plus insupportables (motif de la censure du gouvernement Barnier par le RN), le maire de Ris-Orangis engage des dépenses superflues qui ne participent pas aux efforts d'économies que chacun des acteurs publics devrait légitimement fournir. La renaturation des berges de Seine en est un triste exemple : son aménagement va coûter 9 millions d'euros pour quelques bobos ! Pourtant, le maire dénonce dans un tract les baisses de dotation de l'État qui vont amputer le budget de l'intercommunalité de 11.5 millions... À l'échelle de notre commune, cela représente un quart du budget annuel alors que nous sommes endettés à 100 %... Un maire sérieux doit avoir en priorité l'intérêt économique de sa ville en optimisant les recettes par une meilleure attractivité des entreprises privées. Les projets structurants réalistes sont inexistant depuis 29 ans (périmètre de l'hippodrome ou le secteur Mac Cormick). Gérer, c'est faire preuve de rigueur sans chercher à se substituer à un État qui se retire peu à peu depuis de nombreuses années.

Ris en Avant

Laurent Stillen - Christine Tisserand - Claude Stillen
06 60 67 65 72 - www.risenavant.fr



Stéphane RAFFALLI

Maire, Conseiller départemental
Vice-président à l'agglomération
Grand Paris Sud



Gil Melin

1^{er} Maire-adjoint
Chargé de l'Aménagement durable,
de la Transition écologique,
de l'Écopolis et de la Démocratie locale



Aurélie MONFILS

Maire-adjointe
Chargée de la Réussite scolaire,
du Collège, du Lycée
et de l'Enseignement supérieur



Marcus M'BOUDOU

Maire-adjoint
Chargé des Associations,
des Finances, du Devoir de mémoire
et des Relations extérieures



Kykie BASSEG

Maire-adjointe
Chargée de la Jeunesse



Souad MEDANI

Maire-adjointe
Chargée de la Culture
et de l'Événementiel



Fabrice DERAEDT

Maire-adjoint
Chargé des Sports - Quartier
Hippodrome



Véronique GAUTHIER

Maire-adjointe
Chargée de la Qualité du service public,
de la Mairie 4.0 et des Affaires générales



Serge MERCIÉCA

Maire-adjoint
Chargé de l'Éducation
et des activités périscolaires



Annabelle MALLET

Maire-adjointe
Chargée du Développement
économique, du Commerce,
du Marché municipal et de l'Artisanat



Siegfried VAN WAERBEKE

Maire-adjoint
Chargé des Solidarités, du Logement,
des Copropriétés, du quartier
Plateau / Ferme du Temple
et de la Politique de la ville



Sémira LE QUEREC

Maire-adjointe
Chargée des Activités éducatives,
des Relations avec les parents d'élèves
et de l'Aide à la parentalité -
Quartier Bas de ville



Noureddine SIANA

Maire-adjoint
Chargé de la Protection civile,
des Incivilités et de la Propreté



Josiane BERREBI

Maire-adjointe
Chargée des Retraités et de la Santé



Omar ABBAZI

Conseiller délégué
Chargé du Soutien
et de l'accompagnement scolaires



Sylvie DEFORGES

Conseillère déléguée
Chargée du Handicap, de la Dépendance
et de la Lutte contre l'isolement



Denise POEZEVARA

Conseillère déléguée
Chargée de l'Engagement
bénévole et citoyen



Jean-Paul MONTEIRO

Conseiller délégué
Chargé de la Vie des quartiers



Claudine CORDES

Conseillère
Chargée de l'Égalité femmes-hommes et
de la lutte contre les violences conjugales



Dounia LEBIK

Conseillère déléguée
Chargée de la Petite enfance



Pierrick BROUSSEAU

Conseiller délégué
Chargé des Transports et de l'Emploi



Yvrose Jameau

Conseillère déléguée
Chargée de la Cause animale



Jérémy KAWOUK

Conseiller
Chargé des Relations locataires -
bailleurs sociaux



Valérie MARION

Conseillère
Chargée de la Valorisation
des espaces naturels



Nejla TOPTAS

Conseillère
Chargée de la Lutte contre l'illettrisme
et l'illectronisme



MAIRIE

Place du Général-de-Gaulle
Tél. : 01 69 02 52 52

- > Lundi, mercredi, vendredi
de 8h30 à 12h30
et de 13h30 à 17h30
- > Mardi de 8h30 à 12h30
- > et de 13h30 à 19h (17h30
en période de vacances scolaires)
- > Jeudi de 8h30 à 12h30
- > Samedi de 9h à 12h

MAIRIE ANNEXE

- 34, rue de la Fontaine
> Tél. : 01 69 02 74 30
- > Lundi, mardi, mercredi, vendredi
de 9h à 12h30 et de 13h30 à 17h30
 - > Jeudi de 9h à 12h30
 - > Samedi de 9h à 12h

VIE DES QUARTIERS

- > Lundi, mardi, mercredi, vendredi
de 9h à 12h et de 13h30 à 17h30
- > Jeudi de 9h30 à 12h30

RETRAITÉS ET TEMPS LIBRE RIS EMPLOI

- 13 route de Grigny
> Tél. : 01 69 02 73 40
- > Lundi, mardi, mercredi, vendredi
de 9h à 12h30 et de 13h30 à
17h30
 - > Jeudi de 9h à 12h30

POINT D'ACCÈS AU DROIT ET À LA MÉDIATION (PADM)

- 53, rue Edmond-Bonté
> Tél. : 01 69 02 68 39
- > Lundi, mardi, mercredi, vendredi
de 9h à 12h30 et de 13h30 à 17h30
 - > Jeudi de 9h à 12h30

> N° d'urgence européen : 112

> Samu : 15

> Pompiers : 18

> SOS médecins* : 0826 88 91 91

* 0,15 € TTC/mn - Prix à partir

d'un téléphone fixe.

> Police secours

+ pharmacies de nuit : 17

> Police municipale : 01 69 02 13 30

> SOS personnes sourdes

et/ou muettes : 114 par SMS



VOS ÉLUS À VOTRE ÉCOUTE

Au marché, rue de la Fontaine,
le mercredi 12 février, de 9h à 12h.

CONSEIL MUNICIPAL

Le lundi 10 février à 18h30,
salle Émile-Gagneux, et diffusé en direct sur la
page Facebook de la Ville (villederisorangis).

www.ville-ris-orangis.fr

Ville de Ris-Orangis

MERCREDIS APPRENANTS DU CM2 À LA 3^{ÈME}

ACTIVITÉS GRATUITES

FAIS DU
THÉÂTRE

PASSE DERRIÈRE
LA CAMÉRA

COMMENT ?

>> Inscris-toi au 01 69 02 52 92
ou par mail enfance-education@ville-ris-orangis.fr
Bulletin d'inscription disponible en mairie ou en téléchargement
sur ville-ris-orangis.fr